

# Installation and Quick Start Guide

## SNMP/Web Management Accessory

Model: SRCOOLNET2

Installation	2
Features	13
Tech Support	14
Warranty	14
Product Registration and Regulatory Compliance	15
Español	16
Français	31
Русский	46



Read this manual carefully before installation. A separate User's Guide (PDF format) is available for download at [www.tripplite.com](http://www.tripplite.com). Refer to the User's Guide for additional information about configuration and operation.

### PROTECT YOUR INVESTMENT!

Register your product for quicker service and ultimate peace of mind.

You could also win an ISOBAR6ULTRA surge protector—a \$50 value!

[www.tripplite.com/warranty](http://www.tripplite.com/warranty)



1111 W. 35th Street, Chicago, IL 60609 USA • [www.tripplite.com/support](http://www.tripplite.com/support)

Copyright © 2015 Tripp Lite. All rights reserved.

# Installation

The SRCOOLNET2 allows the user to communicate with and control Tripp Lite's SRCOOL7KRM and SRCOOL18K spot coolers as manageable devices on a network accessible via Web Browser, Network Management Station or Telnet.

## 1 - Preparation

**1-1 Confirm Package Contents:** In addition to this manual, your package should include the following:

- Configuration cable (73-1025)
- ENVIROSENSE Module
- ENVIROSENSE User Manual

**1-2 Locate MAC Address:** The 12-digit MAC address (000667xxxxx) is located on the SRCOOLNET2.

## 2 – Installation

**2-1 Insert the SRCOOLNET2 into the front SNMP accessory slot on the SRCOOL7KRM or SRCOOL18K** (Figure 1 in section **4-2**).

**2-2 Connect SRCOOLNET2 to Network:** Connect a standard Ethernet patch cable to the RJ45 Ethernet port on the SRCOOLNET2. **Note:** *This port does not support PoE (Power over Ethernet) applications.*

**2-3 Determine Network Installation Method:** If your network's DHCP server will assign a dynamic IP address to the SRCOOLNET2 automatically, proceed to **3 - Dynamic IP Address Assignment**. If you will assign a static IP address to the SRCOOLNET2 manually, proceed to **4 - Static IP Address Assignment**. If you are uncertain which method to use, contact your network administrator for assistance before continuing the installation process.

# Installation

## 3 - Dynamic IP Address Assignment

**3-1 Connect SRCOOLNET2 to Network:** By default, the SRCOOLNET2 will attempt to obtain an IP address via DHCP. This may take as long as several minutes, depending on your network environment.

**3-2 Discover IP Address:** Contact your network administrator to determine which IP address has been assigned to the SRCOOLNET2 by the DHCP server. The card can be identified on the DHCP server by referring to its MAC address (see Step **1-2**). You may wish to request a long-term lease period for the IP address, depending on your application. After you have discovered the IP address, proceed to **5 - Test and Configure**.

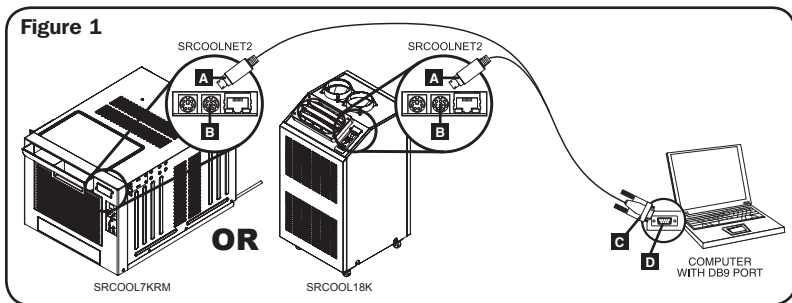
***Note:** If you prefer, you can determine the DHCP address during boot-up. Connect a computer running a terminal emulation program to the SRCOOLNET2 using the configuration cable and reset the SRCOOLNET2.*

# Installation

## 4 - Static IP Address Assignment/Terminal Menu Configuration Settings

**4-1 Determine IP Information:** Before assigning a static IP address, you'll need to know the IP address, gateway address and subnet mask. If you do not have this information, contact your network administrator for assistance.

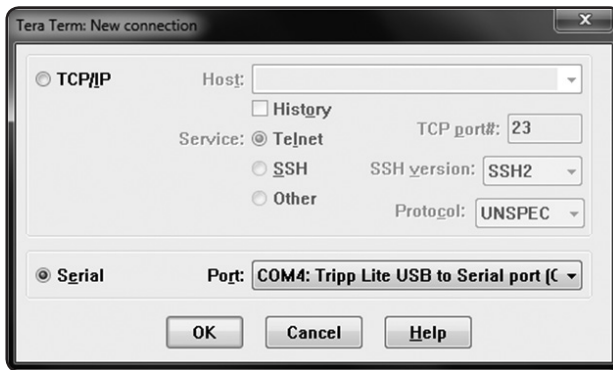
**4-2 Connect SRCOOLNET2 to Computer:** Use the included mini-DIN to DB9 configuration cable (part number 73-1025) to connect the SRCOOLNET2 to the computer. The circular connector **A** at one end of the cable attaches to the 8-pin mini-DIN serial port (labeled CONFIG) **B** on the SRCOOLNET2 (align the connector carefully to avoid damaging the pins). The DB9 connector **C** at the other end of the cable connects to the computer's serial port **D**.



## Installation

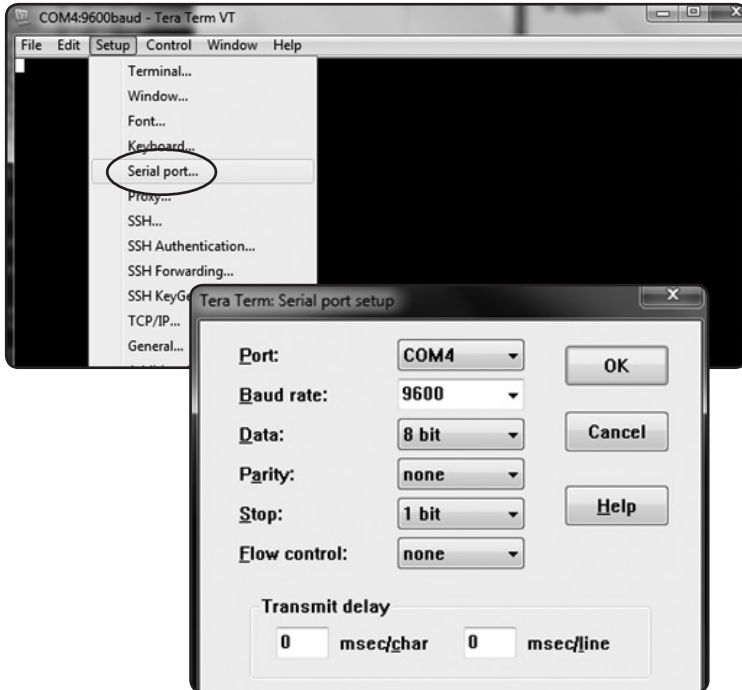
**4-3 Configure Terminal Emulation Program:** Open a VT100-compatible terminal emulation program (such as Tera Term) on a computer with an available DB9 serial port. The example below illustrates the use of a Tripp Lite USB-to-Serial converter.

**4.3.1** Set the terminal emulation program to use the COM port that corresponds to the DB9 serial port.



## Installation

- 4-3.2 Specify the parameters required to communicate with the SRCOOLNET2 terminal interface. Click *Setup*, then select *Serial Port*.



# Installation

**4-4 Configure SRCOOLNET2 in Terminal Mode:** **Note:** *The SRCOOLNET2 must be reinitialized by pressing the reset button (located between the "Link" and "Status" descriptions under the RJ45 port on the SRCOOLNET2), for 3 seconds. After the reset, an initialization page should appear in the terminal emulation program.*

When the message below appears, press any key on the keyboard within 5 seconds. If the 5-second period has elapsed, you can reinitialize the SRCOOLNET2.

Press any key in 5 seconds to change these settings.

Follow the sequence of responses below in order to assign a static IP address to the SRCOOLNET2.

The default root password is *TrippLite*. Sample IP settings are shown – supply your own IPv4 or IPv6 information when you configure your SRCOOLNET2.

When the message below appears, enter 'm' to modify the SRCOOLNET2's settings.

Press A to Accept the settings,  
or M to Modify? m

Enter the root password: \*\*\*\*\*

Reset configuration and root password to default values? n

For each of the following questions, you can press <Return> to select the value shown in braces, or you can enter a new value.

ETHERNET INTERFACE SETTINGS:

Obtain IPv4 settings automatically using DHCP for Ethernet interface [Y]? n

IP address [10.1.0.165]? 192.168.1.2

IP address IP address is 192.168.1.2

Subnet mask [255.255.255.0]?

Gateway address [10.0.0.1]? 192.168.1.1

Gateway address IP address is 192.168.1.1

Enable DHCPv6 for the Ethernet interface [N]?

Enable static IPv6 for the Ethernet interface [N]? y

# Installation

IPv6 address [2001:DB8::1:58:4F43:4849:544C]? fd36:a66d:8c61:8e65:19af:94e9:d88c:1

Network prefix length [64]?

IPv6 gateway [::]? fd36:a66d:8c61:8e65::1

DNS server [8.8.8.8]?

This card's host name [poweralert-0641576753151]?

This card's domain []?

For each of the remaining questions, you can press <Return> to select the value shown in braces, or you can enter a new value. Tripp Lite recommends against changing the default settings unless you are an advanced user with a specific purpose.

After you have finished entering settings, the SRCOOLNET2 will save changes to NV memory and reboot (this may take several minutes).

Saving the changes in NV memory...Done.

After the SRCOOLNET2 reboots, the initialization page should display the new static IP settings.

PLATFORM: trippLiteSnmCard9210\_H\_16\_32 16M/32M

-----  
NETWORK INTERFACE PARAMETERS:

FQDN poweralert-0641576753151

IP address on LAN is **192.168.1.2**

LAN interface's subnet mask is 255.255.255.0

IP address of default gateway to other networks is **192.168.1.1**

IPv6 static address on LAN is **FD36:A66D:8C61:8E65:19AF:94E9:D88C:1** prefixLen **64**

IPv6 gateway on LAN is **FD36:A66D:8C61:8E65::1**

DNS server is 8.8.8.8

Time is supplied by SNTP at an interval of 360 minutes

Primary SNTP Server host is 0.pool.ntp.org

Secondary SNTP Server host is 1.pool.ntp.org

Time zone is set to -6:00 from GMT, DST Enabled



# Installation

- 4-5 Remove Configuration Cable:** Remove the configuration cable that connects the SRCOOLNET2 to the computer.

## 5 - Test and Configure

- 5-1 Test Network Connection:** After an IP address has been assigned to the SRCOOLNET2, try to access it with a Web browser that supports Java™. Open a Web browser on a computer connected to the LAN and enter the SRCOOLNET2's IP address. The user name is *localadmin* and the default password is *localadmin*. After you enter the user name and password, the PowerAlert Status page will appear in the browser window. For more information about configuration and operation of the managed device, refer to the Owner's Manual, available for download at [www.triplite.com](http://www.triplite.com).

**Note:** *When using the SRCOOLNET2 with the SRCOOL7KRM or SRCOOL18K, do not use the cooling unit's manual control panel.*

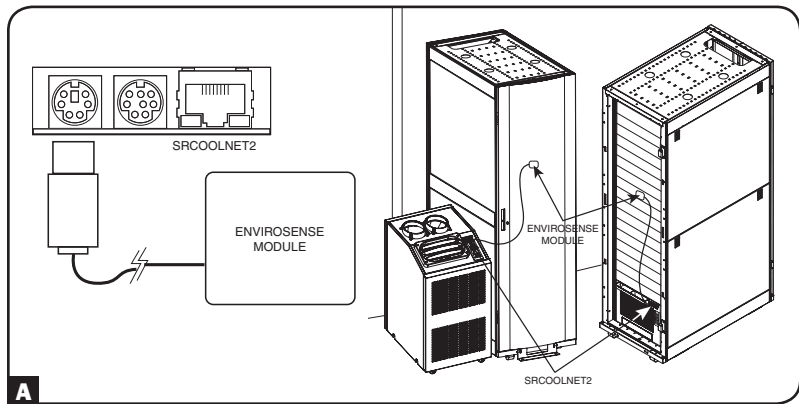
# Installation

## 6 - Using ENVIROSENSE® and Remote Temperature Setpoint Control

SRCOOLNET2 supports the use of the ENVIROSENSE environmental sensor (included) to control the unit instead of the default temperature sensor in the AC unit's return airstream. The ENVIROSENSE sensor can be located in the area you wish to control to the specific setpoint.

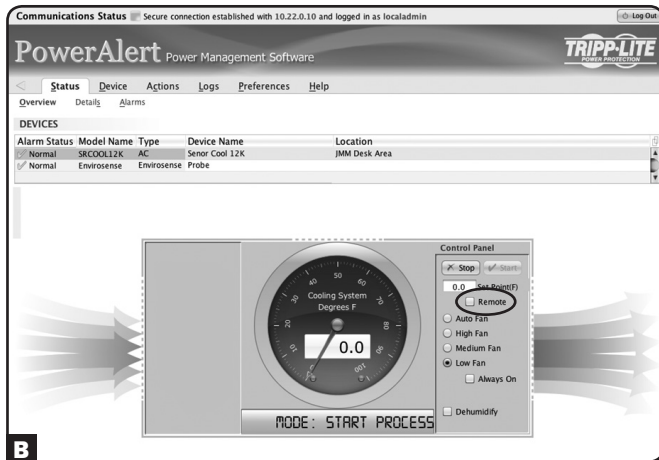
### 6-1 Configuring SRCOOLNET2 for Remote Setpoint Usage

To use the Remote Temperature Setpoint mode of operation, ensure that the ENVIROSENSE device is installed and connected to the SRCOOLNET2 **A**.



# Installation

Turn the unit on. From the SRCOOLNET2 user interface, make sure that the ENVIROSENSE has been discovered/discover it. Click the 'Remote' checkbox to override the setpoint control on the device display panel **B**. Type in the remote setpoint you wish to target and press ENTER. The setpoint control on the device display panel will be overridden.



The SRCOOL7KRM or SRCOOL18K will now begin cooling when the temperature reading at ENVIROSENSE equals or exceeds the setpoint value you entered. When the temperature falls below this setpoint, the unit will stop cooling. If the 'Always On' checkbox is checked, the fans will remain running when the unit stops cooling. If the 'Always On' checkbox is unchecked, the fans will shut off and the SRCOOL7KRM or SRCOOL18K display will extinguish. Once the temperature reaches the setpoint again, the unit will restart and begin cooling until the temperature reported by ENVIROSENSE returns below the setpoint. *This cycle will continue indefinitely until you select STOP from the SRCOOLNET2 user interface or turning the SRCOOL unit off via the device display panel.*

# Installation

## 6-2 Important Considerations When Using Remote Temperature Setpoint Mode

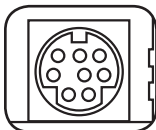
It is important to keep the following considerations in mind when using the Remote Temperature Setpoint feature of SRCOOLNET2:

- 1** The temperature being used for controlling the attached cooling device is the ENVIROSENSE sensor, NOT the return air temperature. The return air temperature may be higher or lower than the temperature ENVIROSENSE is reporting.
- 2** The setpoint displayed on the attached cooling device display panel should be ignored when the SRCOOLNET2 is set to Remote Temperature Setpoint mode in PowerAlert. The setpoint displayed on the device display panel will be the minimum (when cooling) or maximum (when not cooling) setpoint permissible by the cooling unit.
- 3** If the SRCOOLNET2 fan control is set to “always on” and the temperature at the return air intake of the cooling device is outside the limits of the cooling device, the ENVIROSENSE reading and remote setpoint will be overridden. The return air temperature sensor will control the AC unit until the return air temperature returns to the normal operating range. For this reason it is important to ensure that the cooling unit air intake temperature be between 65°F (18°C) and 90°F (32°C ) for the Remote Temperature Setpoint to work correctly.
- 4** If the power button on the cooling unit display panel is pressed while in Remote Temperature Setpoint mode, the mode will be canceled.

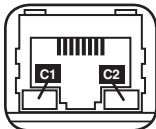
## Features



**PS/2 Port:** Use this port to connect the Tripp Lite ENVIROSENSE environmental sensor to provide remote temperature/humidity monitoring and a dry contact interface to control and monitor alarm, security and telecom devices. **Note:** *Do not connect a keyboard or mouse to this port.*



**Mini-DIN Serial Port:** Use this port to provide a direct terminal connection to a computer with a terminal emulation program. A configuration cable (part number 73-1025) is included with the SRCOOLNET2. If you need to order a replacement cable, visit [www.tripplite.com/support](http://www.tripplite.com/support).



**RJ45 Ethernet Network Port:** Use this RJ45 jack to connect the SRCOOLNET2 to the network with a standard Ethernet patch cable. The Link LED **C1** and Status LED **C2** indicate several operating conditions, as shown in the table below. Does not support PoE (Power Over Ethernet) applications.

### SRCOOLNET2 Operating Conditions

#### **C1** Link LED Color

Off	No Network Connection
Flashing Amber	100 Mbps Network Connection
Flashing Green	10 Mbps Network Connection

#### **C2** Status LED Color

Off	SRCOOLNET2 Not Initialized
Steady Green	SRCOOLNET2 Initialized and Operational
Flashing Amber	Error - SRCOOLNET2 Not Initialized



**SNMP Reset Button:** Press the reset button for 3 seconds to reboot the SRCOOLNET2. Rebooting the SRCOOLNET2 will not erase network settings or power. **Note:** *The recessed button is located beneath the Ethernet port. Use a pin, paper clip, or pointed tool to access the button. Do not use excessive force when engaging the button.*

## Technical Support

Technical Support can be found at: [www.tripplite.com/support](http://www.tripplite.com/support)

## Warranty

### LIMITED WARRANTY

Seller warrants this product, if used in accordance with all applicable instructions, to be free from original defects in material and workmanship for a period of 2 years (except internal UPS system batteries outside USA and Canada, 1 year) from the date of initial purchase. If the product should prove defective in material or workmanship within that period, Seller will repair or replace the product, in its sole discretion. Service under this Warranty can only be obtained by your delivering or shipping the product (with all shipping or delivery charges prepaid) to: Tripp Lite, 1111 W. 35th Street, Chicago, IL 60609, USA. Seller will pay return shipping charges. Visit [www.tripplite.com/support](http://www.tripplite.com/support) before sending any equipment back for repair.

THIS WARRANTY DOES NOT APPLY TO NORMAL WEAR OR TO DAMAGE RESULTING FROM ACCIDENT, MISUSE, ABUSE OR NEGLIGENCE. SELLER MAKES NO EXPRESS WARRANTIES OTHER THAN THE WARRANTY EXPRESSLY SET FORTH HEREIN. EXCEPT TO THE EXTENT PROHIBITED BY APPLICABLE LAW, ALL IMPLIED WARRANTIES, INCLUDING ALL WARRANTIES OF MERCHANTABILITY OR FITNESS, ARE LIMITED IN DURATION TO THE WARRANTY PERIOD SET FORTH ABOVE; AND THIS WARRANTY EXPRESSLY EXCLUDES ALL INCIDENTAL AND CONSEQUENTIAL DAMAGES. (Some states do not allow limitations on how long an implied warranty lasts, and some states do not allow the exclusion or limitation of incidental or consequential damages, so the above limitations or exclusions may not apply to you. This Warranty gives you specific legal rights, and you may have other rights which vary from jurisdiction to jurisdiction).

WARNING: The individual user should take care to determine prior to use whether this device is suitable, adequate or safe for the use intended. Since individual applications are subject to great variation, the manufacturer makes no representation or warranty as to the suitability or fitness of these devices for any specific application.

Not compatible with PoE (Power over Ethernet) applications.

# Product Registration and Regulatory Compliance

## PRODUCT REGISTRATION

Visit [www.triplite.com/warranty](http://www.triplite.com/warranty) today to register your new Tripp Lite product. You'll be automatically entered into a drawing for a chance to win a FREE Tripp Lite product!\*

\* No purchase necessary. Void where prohibited. Some restrictions apply. See website for details.

**CAUTION:** Use of this equipment in life support applications where failure of this equipment can reasonably be expected to cause the failure of the life support equipment or to significantly affect its safety or effectiveness is not recommended. Do not use this equipment in the presence of a flammable anesthetic mixture with air, oxygen or nitrous oxide.

## WEEE Compliance Information for Tripp Lite Customers and Recyclers (European Union)



Under the Waste Electrical and Electronic Equipment (WEEE) Directive and implementing regulations, when customers buy new electrical and electronic equipment from Tripp Lite they are entitled to:

- Send old equipment for recycling on a one-for-one, like-for-like basis (this varies depending on the country)
- Send the new equipment back for recycling when this ultimately becomes waste

## Regulatory Compliance Identification Numbers

For the purpose of regulatory compliance certifications and identification, your Tripp Lite product has been assigned a unique series number. The series number can be found on the product nameplate label, along with all required approval markings and information. When requesting compliance information for this product, always refer to the series number. The series number should not be confused with the marketing name or model number of the product.

Tripp Lite has a policy of continuous improvement. Specifications are subject to change without notice.



1111 W. 35th Street, Chicago, IL 60609 USA • [www.triplite.com/support](http://www.triplite.com/support)

# Guía de Instalación e Inicio Rápido

## Accesorio para administración SNMP/Web

Modelo: SRCOOLNET2

Instalación	17
Características	28
Soporte Técnico	29
Garantía	29
Cumplimiento de las Normas	30
English	1
Français	31
Русский	46



Antes de la instalación, lea cuidadosamente este manual. Está disponible una Guía del Usuario (Formato PDF) independiente para descarga en [www.tripplite.com](http://www.tripplite.com). Para información adicional acerca de la configuración y operación, consulte la Guía de Usuario.



1111 W. 35th Street, Chicago, IL 60609 USA • [www.tripplite.com/support](http://www.tripplite.com/support)

Copyright © 2015 Tripp Lite. Todos los derechos reservados.



# Instalación

El SRCOOLNET2 permite al usuario comunicarse con los enfriadores de puntos SRCOOL7KRM y SRCOOL18K de Tripp Lite y controlarlos como dispositivos administrables sobre su red y son accesibles mediante explorador de Internet, Estación de Administración de Red o Telnet.

## 1 - Preparación

**1-1 Confirme el Contenido del Paquete:** Además de este manual, su paquete debe incluir lo siguiente:

- Cable de configuración (73-1025)
- Módulo ENVIROSENSE
- Manual de Usuario de ENVIROSENSE

**1-2 Localice la Dirección MAC:** La dirección MAC de 12 dígitos (000667xxxxx) se localiza en el SRCOOLNET2.

## 2 - Instalación

**2-1 Inserte el SRCOOLNET2 en la ranura frontal auxiliar SNMP en el SRCOOL7KRM o SRCOOL18K** (Figura 1, sección **4-2**).

**2-2 Conecte el SRCOOLNET2 a la Red:** Conecte un cable patch estándar de Ethernet al puerto Ethernet RJ45 en el SRCOOLNET2. **Nota:** *Este puerto no soporta aplicaciones PoE (Energía sobre la Ethernet).*

**2-3 Determine el método de instalación en Red:** Si el servidor DHCP de su red asignará automáticamente una dirección IP dinámica al SRCOOLNET2, proceda a **3 - Asignación de Dirección IP Dinámica**. Si usted asignará manualmente una dirección IP estática a la SRCOOLNET2 proceda a **4 - Asignación de Dirección IP Estática**. Si no está seguro de cuál método usar, póngase en contacto con su administrador de red para asistencia antes de continuar el proceso de instalación.

# Instalación

## 3 - Asignación de Dirección IP Dinámica

**3-1 Conecte SRCOOLNET2 a la Red:** De fábrica, el SRCOOLNET2 intentará obtener una dirección IP mediante DHCP. Esto puede tomar unos minutos, dependiendo de su entorno de red.

**3-2 Averigüe la dirección IP:** Póngase en contacto con su administrador de red para determinar qué dirección IP asignó el servidor DHCP al SRCOOLNET2. La tarjeta puede identificarse en el servidor DHCP refiriéndose a su dirección MAC (ver Paso 1-2). Puede desear solicitar un período de concesión a largo plazo para la dirección IP, dependiendo de su aplicación. Después de que averigüe la dirección IP, proceda a **5 - Pruebe y Configure**.

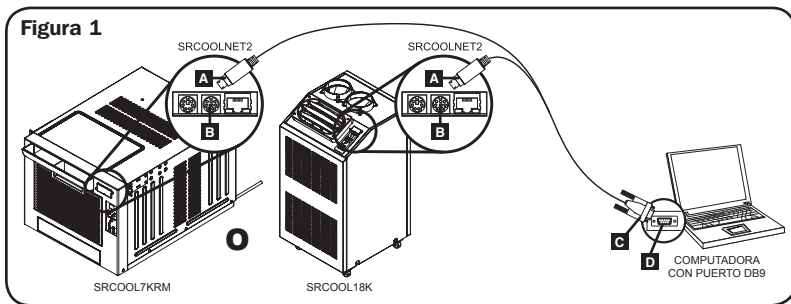
***Nota:** Si lo prefiere, puede determinar la dirección DHCP durante el arranque. Conecte una computadora corriendo un programa de emulación de terminal al SRCOOLNET2 usando el cable de configuración y restaure el SRCOOLNET2.*

# Instalación

## 4 - Parámetros de configuración de Menú de Asignación/ Terminal de Dirección IP Estática

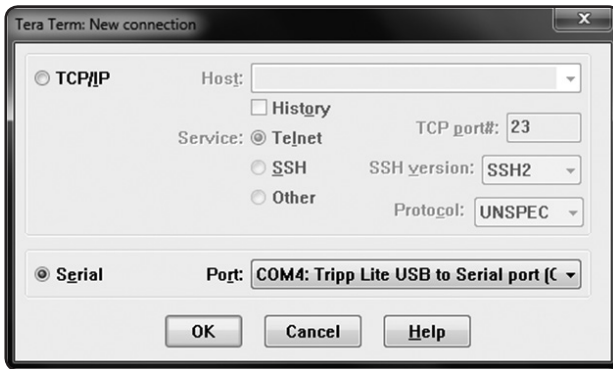
**4-1 Determine la información de IP:** Antes de asignar una dirección IP estática, deberá conocer la dirección IP, dirección de portal y máscara de subred. Si no tiene esa información, comuníquese con el administrador de su red para obtener asistencia.

**4-2 Conecte el SRCOOLNET2 a la Computadora:** Use el cable de configuración de mini DIN a DB9 (número de parte 73-1025) incluido para conectar el SRCOOLNET2 a la computadora. El conector circular **A** en un extremo del cable se acopla al puerto serial mini DIN de 8 pines (etiquetado CONFIG) **B** en el SRCOOLNET2 (alineé cuidadosamente el conector para evitar dañar los pines). El conector DB9 **C** en el otro extremo del cable se conecta al puerto serial de la computadora **D**.



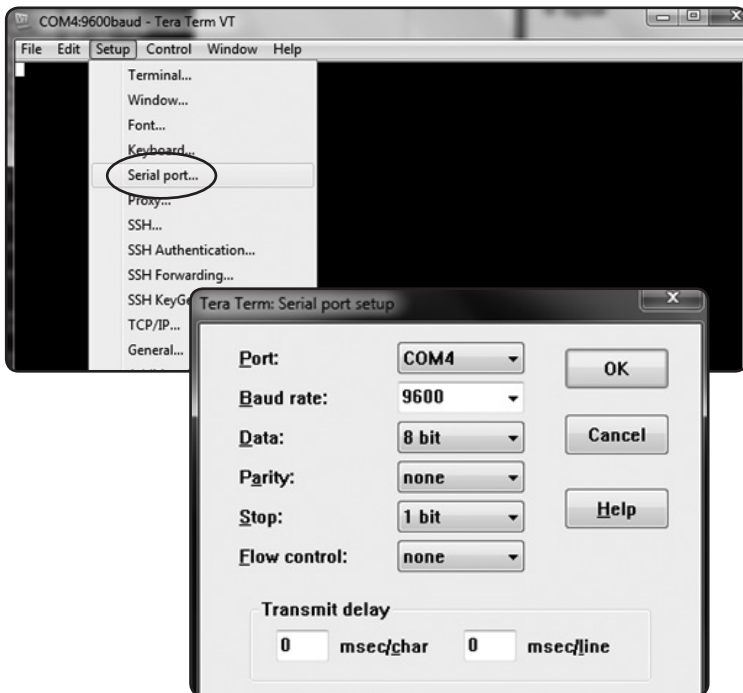
# Instalación

- 4-3 Configure el Programa de Emulación de Terminal:** Abra un programa de emulación compatible con VT100 (como el Tera Term) en una computadora con un puerto serial DB9 disponible. El siguiente ejemplo ilustra el uso de un convertidor USB a Serial de Tripp Lite.
- 4.3.1** Configure el programa de emulación de terminal para usar el puerto COM que corresponde al puerto serial DB9.



## Instalación

- 4-3.2 Especifique los parámetros requeridos para comunicarse con la interfaz de la terminal del SRCOOLNET2. Haga click en *Setup*, después seleccione *Puerto Serial*.



## Instalación

**4-4** **Configure el SRCOOLNET2 en Modo de Terminal:** *Nota: El SRCOOLNET2 debe ser reinicializado oprimiendo el botón de restaurar (ubicado entre las descripciones "Link" y "Status" bajo el puerto RJ45 en el SRCOOLNET2), por 3 segundos.* Después de restaurado, aparecerá la página de inicialización en el programa de emulación de terminal.

Cuando aparezca a continuación siguiente mensaje, oprima cualquier tecla en el teclado dentro de un lapso de 5 segundos. Si ha transcurrido el período de 5 segundos, puede reinicializar el SRCOOLNET2.

Press any key in 5 seconds to change these settings.

Siga la secuencia de respuestas que a continuación se indican para asignar una dirección IP estática al SRCOOLNET2.

La contraseña raíz predeterminada es *TrippLite*. Se muestran los parámetros IP de muestra—suministre su propia información de IPv4 o IPv6 al configurar su SRCOOLNET2.

Cuando aparezca el mensaje siguiente, ingrese 'm' para modificar los parámetros del SRCOOLNET2.

Press A to Accept the settings,  
or M to Modify? m

Enter the root password: \*\*\*\*\*

Reset configuration and root password to default values? n

For each of the following questions, you can press <Return> to select the value shown in braces, or you can enter a new value.

ETHERNET INTERFACE SETTINGS:

Obtain IPv4 settings automatically using DHCP for Ethernet interface [Y]? n

IP address [10.1.0.165]? 192.168.1.2

IP address IP address is 192.168.1.2

Subnet mask [255.255.255.0]?

Gateway address [10.0.0.1]? 192.168.1.1

Gateway address IP address is 192.168.1.1

Enable DHCPv6 for the Ethernet interface [N]?

Enable static IPv6 for the Ethernet interface [N]? y

# Instalación

```
IPv6 address [2001:DB8::1:58:4F43:4849:544C]? fd36:a66d:8c61:8e65:19af:94e9:d88c:1
```

```
Network prefix length [64]?
```

```
IPv6 gateway [::]? fd36:a66d:8c61:8e65::1
```

```
DNS server [8.8.8.8]?
```

```
This card's host name [powerAlert-0641576753151]?
```

```
This card's domain []?
```

Para cada una de las preguntas restantes, puede oprimir <Return> para seleccionar el valor mostrado entre paréntesis o puede ingresar un valor nuevo. Tripp Lite no recomienda cambiar los parámetros predeterminados a menos que sea un usuario avanzado con un propósito específico.

Después de terminar de ingresar los parámetros, el SRCOOLNET2 guardará los cambios en la memoria NV y se reiniciará (esto puede tardar algunos minutos).

Saving the changes in NV memory...Done.

Una vez que el SRCOOLNET2 se reinicie, la página de inicio debe mostrar los nuevos parámetros de la IP estática.

```
PLATFORM: trippLiteSnmCard9210_H_16_32 16M/32M
```

```
-----  
NETWORK INTERFACE PARAMETERS:
```

```
FQDN powerAlert-0641576753151
```

```
IP address on LAN is 192.168.1.2
```

```
LAN interface's subnet mask is 255.255.255.0
```

```
IP address of default gateway to other networks is 192.168.1.1
```

```
IPv6 static address on LAN is FD36:A66D:8C61:8E65:19AF:94E9:D88C:1 prefixLen 64
```

```
IPv6 gateway on LAN is FD36:A66D:8C61:8E65::1
```

```
DNS server is 8.8.8.8
```

```
Time is supplied by SNTP at an interval of 360 minutes
```

```
Primary SNTP Server host is 0.pool.ntp.org
```

```
Secondary SNTP Server host is 1.pool.ntp.org
```

```
Time zone is set to -6:00 from GMT, DST Enabled
```

# Instalación

- 4-5 Retire el Cable de Configuración:** Retire el cable de configuración que conecta el SRCOOLNET2 a la computadora.

## 5 - Test and Configure

- 5-1 Pruebe la Conexión a la Red:** Después que se ha asignado una dirección IP al SRCOOLNET2, intente acceder a ella usando un navegador de Web que soporte Java™. Abra una navegador de Web en una computadora conectada a la LAN e ingrese la dirección IP del SRCOOLNET2. El nombre del usuario es "localadmin" y la contraseña predeterminada es "localadmin". Después de ingresar el nombre de usuario y contraseña, aparecerá la página de estado de PowerAlert en la ventana del navegador. Para más información acerca de la configuración y operación del dispositivo administrado, consulte el Manual del Propietario, disponible para descarga en [www.tripplite.com](http://www.tripplite.com).

**Nota:** Al usar el SRCOOLNET2 con el SRCOOL7KRM o SRCOOL18K, no use el panel de control manual de la unidad de enfriamiento.



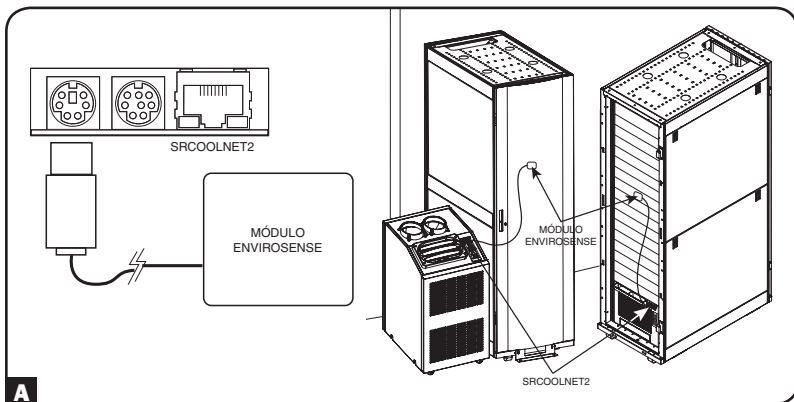
# Instalación

## 6 - Uso del ENVIROSENSE® y el Control Remoto de Punto de ajuste de Temperatura

SRCOOLNET2 soporta el uso del sensor ambiental ENVIROSENSE (incluido) para controlar la unidad en vez del sensor de temperatura predeterminado en la corriente de aire de retorno de la unidad de aire acondicionado. El sensor ENVIROSENSE puede localizarse en el área que desea controlar en el Punto de Ajuste específico.

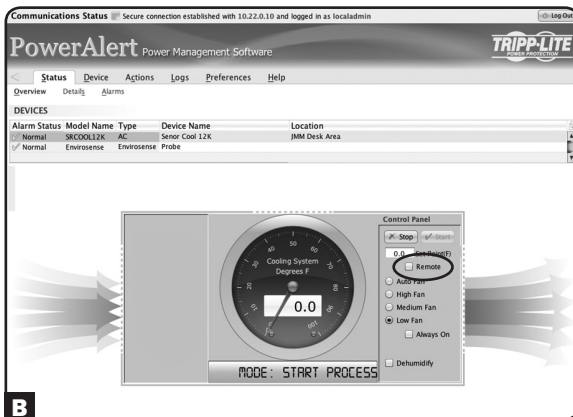
### 6-1 Configuración del SRCOOLNET2 para Uso de Punto de Ajuste Remoto

Para usar el modo de operación de Punto de Ajuste Remoto, asegure que el dispositivo ENVIROSENSE esté instalado y conectado al SRCOOLNET2 **A**.



## Instalación

Encienda la unidad. Desde la interfaz de usuario del SRCOOLNET2, asegúrese de que el ENVIROSENSE ha sido descubierto/descúbralo. Haga click en la casilla “Remote” para anular el control de Punto de Ajuste en el panel de pantalla del dispositivo **B**. Teclee el Punto de Ajuste remoto que desee como objetivo y oprima ENTER. Se anulará el control de Punto de Ajuste en el panel de la pantalla del dispositivo.



El SRCOOL7KRM o el SRCOOL18K empezará ahora a enfriar cuando la lectura de temperatura en el ENVIROSENSE iguale o exceda el valor del Punto de Ajuste que usted ingresó. Cuando la temperatura caiga por debajo de este Punto de Ajuste, la unidad dejará de enfriar. Si está marcada la casilla “Always On”, los ventiladores se mantendrán funcionando cuando la unidad deje de enfriar. Si no está marcada la casilla “Always On”, los ventiladores se apagarán y se apagará la pantalla del SRCOOL7KRM o el SRCOOL18K. Una vez que la temperatura alcance nuevamente el Punto de Ajuste, la unidad arrancará y empezará a enfriar hasta que la temperatura reportada por el ENVIROSENSE vuelva a estar por debajo del Punto de Ajuste. *Este ciclo continuará indefinidamente asta que usted seleccione STOP en la interfaz de usuario SRCOOLNET2 o apague la unidad SRCOOL mediante el panel de pantalla del dispositivo.*

# Instalación

## **6-2 Consideraciones Importantes al Usar el Modo de Punto de Ajuste Remoto de Temperatura**

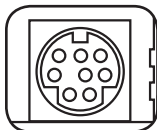
Es importante tener en cuenta las siguientes consideraciones al usar la función del Punto de Ajuste Remoto de Temperatura del SRCOOLNET2:

- 1** La temperatura usada para controlar el dispositivo de enfriamiento es la del sensor ENVIROSENSE, NO la temperatura del aire de retorno. La temperatura del aire de retorno puede ser mayor o menor que la temperatura que está reportando el ENVIROSENSE.
- 2** El Punto de Ajuste mostrado en el panel de pantalla del dispositivo de enfriamiento acoplado debe ser ignorado cuando el SRCOOLNET2 es puesto en modo de Punto de Ajuste Remoto de Temperatura en PowerAlert. El Punto de Ajuste mostrado en el panel de pantalla del dispositivo será el mínimo (al enfriar) o máximo (cuando no enfría) permisible por la unidad de enfriamiento.
- 3** Si el control del ventilador de SRCOOLNET2 está colocado en “always on” y la temperatura en la entrada del aire de retorno del dispositivo de enfriamiento está fuera de los límites del dispositivo de enfriamiento, la lectura del ENVIROSENSE y el Punto de Ajuste remoto serán anulados. El sensor de temperatura del aire de retorno controlará la unidad de aire acondicionado hasta que la temperatura del aire de retorno regrese al rango de operación normal. Por esta razón es importante asegurar que la temperatura de entrada del aire de la unidad de enfriamiento esté entre 18°C y 32°C para que el Punto de Ajuste Remoto de Temperatura trabaje correctamente.
- 4** Si el botón de encendido en el panel de pantalla de la unidad de enfriamiento es oprimido mientras esté en modo de Punto de Ajuste Remoto de Temperatura, el modo se cancelará.

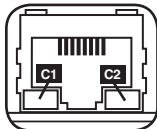
## Características



**Puerto PS/2:** Use este puerto para conectar un sensor ambiental ENVIROSENSE de Tripp Lite para proporcionar monitoreo remoto de temperatura/humedad y una interfaz de contacto seco para controlar y monitorear dispositivos de alarma, seguridad y telecomunicaciones. **Nota:** No conecte un teclado o mouse a este puerto.



**Puerto Serial Mini DIN:** Use este puerto para proporcionar una conexión directa de terminal a una computadora con un programa de emulación de terminal. Se incluye con el SRCOOLNET2 un cable de configuración (número de parte 73-1025). Si necesita ordenar un cable de repuesto, visite [www.tripplite.com/support](http://www.tripplite.com/support).



**Puerto de Red Ethernet RJ45:** Use este enchufe RJ45 para conectar el SRCOOLNET2 a la red con un cable patch estándar de Ethernet. El LED de Liga **C1** y el LED de Estado **C2** indican algunas condiciones de operación, como se muestra en la siguiente tabla. No soporta aplicaciones de PoE (Energía sobre la Ethernet).

### Condiciones de Operación del SRCOOLNET2

#### **C1** Color de LED de Liga

Apagado	Sin Conexión de Red
Destellando en Ámbar	Conexión de Red de 100 Mbps
Destellando en Verde	Conexión de Red de 10 Mbps

#### **C2** Color del LED de Estado

Apagado	SRCOOLNET2 No Inicializado
Verde Permanente	SRCOOLNET2 Inicializado y Operativo
Destellando en Ámbar	Error - SRCOOLNET2 No Inicializado



**Botón de Restaurar SNMP:** Para reiniciar el SRCOOLNET2, oprima por 3 segundos el botón de restaurar. Reiniciar el SRCOOLNET2 no borrará los parámetros de red o la alimentación. **Nota:** El botón empotrado está localizado debajo del puerto Ethernet. Use un alfiler, clip de papel o herramienta con punta para acceder al botón. No aplique fuerza excesiva al accionar el botón.

## Soporte Técnico

El Soporte Técnico puede localizarse en: [www.tripplite.com/support](http://www.tripplite.com/support)

## Garantía

El vendedor garantiza este producto, si se usa de acuerdo con todas las instrucciones aplicables, de que está libre de defectos en material y mano de obra por un período de 2 años a partir de la fecha de compra inicial. Si el producto resulta defectuoso en material o mano de obra dentro de ese período, el vendedor reparará o reemplazará el producto a su entera discreción. El servicio bajo esta garantía sólo puede obtenerse enviando o embarcando el producto (con todos los cargos de envío o embarque prepagados) a: Tripp Lite, 1111 W. 35th Street, Chicago, IL 60609 EE UU. El vendedor reembolsará los cargos de embarque. Antes de devolver cualquier equipo para reparación, visite [www.tripplite.com/support](http://www.tripplite.com/support).

ESTA GARANTÍA NO APLICA AL DESGASTE NORMAL O A DAÑOS RESULTANTES DE ACCIDENTES, MAL USO, ABUSO O NEGLIGENCIA. EL VENDEDOR NO OTORGA GARANTÍAS EXPRESAS DISTINTAS DE LA ESTIPULADA AQUÍ. EXCEPTO A LA EXTENSIÓN PROHIBIDA POR LA LEY APLICABLE, TODAS LAS GARANTÍAS IMPLÍCITAS, INCLUYENDO TODAS LAS GARANTÍAS DE COMERCIALIZACIÓN O IDONEIDAD, ESTÁN LIMITADAS EN DURACIÓN AL PERÍODO DE GARANTÍA ESTABLECIDO; Y ESTA GARANTÍA EXCLUYE EXPRESAMENTE TODOS LOS DAÑOS INCIDENTALES Y CONSECUENCIALES. (Algunos estados no permiten limitaciones en cuanto dura una garantía y algunos estados no permiten la exclusión de limitación de daños incidentales o consecuenciales, de modo que las limitaciones anteriores pueden no aplicar para usted. Esta garantía le otorga derechos legales específicos y usted puede tener otros derechos que pueden variar de una jurisdicción a otra).

ADVERTENCIA: Antes de usarlo, cada usuario debe tener cuidado al determinar si este dispositivo es adecuado o seguro para el uso previsto. Ya que las aplicaciones individuales están sujetas a gran variación, el fabricante no garantiza la adecuación de estos dispositivos para alguna aplicación específica.

No compatible con aplicaciones PoE (Energía sobre Ethernet).

# Cumplimiento de las Normas

## Información de sobre Cumplimiento de la WEEE para Clientes de Tripp Lite y Recicladores (Unión Europea)



Según la Directiva de Residuos de Aparatos Eléctricos y Electrónicos (Waste Electrical and Electronic Equipment, WEEE) y sus reglamentos, cuando los clientes compran nuevos equipos eléctricos y electrónicos a Tripp Lite, tienen derecho a:

- Enviar equipos antiguos para reciclaje según una base de uno por uno, entre productos similares (esto varía dependiendo del país)
- Enviar el equipo nuevo de vuelta para reciclaje cuando este se convierta finalmente en desecho

## Cumplimiento de las normas de los números de identificación

Para fines de identificación y certificación del cumplimiento de las normas, su producto Tripp Lite tiene asignado un número de serie único. Puede encontrar el número de serie en la etiqueta de la placa de identificación del producto, junto con los símbolos de aprobación e información requeridos. Al solicitar información sobre el cumplimiento de las normas para este producto, siempre mencione el número de serie. El número de serie no debe ser confundido con el nombre de identificación ni con el número de modelo del producto.

Tripp Lite tiene una política de mejora continua. Las especificaciones están sujetas a cambio sin previo aviso.



1111 W. 35th Street, Chicago, IL 60609 USA • [www.tripplite.com/support](http://www.tripplite.com/support)

# Installation et guide de démarrage rapide

## Carte auxiliaire de gestion SNMP/Web

Modèle : SRCOOLNET2

Installation	32
Caractéristiques	43
Soutien technique	44
Garantie	44
Conformité réglementaire	45
English	1
Español	16
Русский	46



Lire attentivement ce manuel avant l'installation. Un guide de l'utilisateur indépendant (format PDF) peut être téléchargé à [www.tripplite.com](http://www.tripplite.com). Consulter le guide de l'utilisateur pour des renseignements supplémentaires au sujet de la configuration et du fonctionnement.



1111 W. 35th Street, Chicago, IL 60609 USA • [www.tripplite.com/support](http://www.tripplite.com/support)

Droits d'auteur © 2015 Tripp Lite. Tous droits réservés.

# Installation

Le SRCOOLNET2 permet à l'utilisateur de communiquer avec, et de contrôler, les refroidisseurs localisés SRCOOL7KRM et SRCOOL18K de Tripp Lite en tant que dispositifs gérables sur un réseau accessible via un navigateur Web, une station de gestion de réseau ou Telnet.

## 1 - Préparation

**1-1 Confirmer le contenu de l'emballage** : En plus de ce manuel, l'emballage devrait inclure ce qui suit :

- Câble de configuration (73-1025)
- Module ENVIROSENSE
- Manuel de l'utilisateur ENVIROSENSE

**1-2 Localiser l'adresse MAC** : L'adresse Mac à 12 chiffres (000667xxxxx) se trouve en dessous du SRCOOLNET.

## 2 – Installation

**2-1 Insérer le SRCOOLNET2 dans la fente pour accessoires SNMP sur le SRCOOL7KRM ou SRCOOL18K** (Figure 1, section **4-2**).

**2-2 Connecter le SRCOOLNET2 au réseau** : Connecter un cordon de raccordement Ethernet standard au port Ethernet RJ45 sur le SRCOOLNET2.  
*Remarque* : *Ce port ne prend pas en charge les applications d'alimentation par Ethernet (PoE).*

**2-3 Déterminer la méthode d'installation** : Si le serveur DHCP du réseau assigne automatiquement une adresse IP dynamique au SRCOOLNET2, passer à **3 - Attribution d'une adresse IP dynamique**. Si une adresse IP statique doit être assignée manuellement au SRCOOLNET2, passer à **4 - Affectation d'une adresse IP statique**. En cas d'incertitude quant à la méthode à utiliser, contacter votre administrateur de réseau pour obtenir de l'aide avant de poursuivre le processus d'installation.



# Installation

## 3 - Attribution d'une adresse IP dynamique

**3-1 Connecter le SRCOOLNET2 au réseau :** Par défaut, le SRCOOLNET2 va tenter d'obtenir une adresse IP via DHCP. Cela peut prendre plusieurs minutes en fonction de l'environnement du réseau.

**3-2 Trouver l'adresse IP :** Contacter l'administrateur du réseau pour déterminer quelle adresse IP a été assignée au SRCOOLNET2 par le serveur DHCP. La carte peut être identifiée sur le serveur DHCP en se référant à son adresse MAC (voir Étape **1-2**). Il peut être souhaitable de demander une période de location à long terme pour l'adresse IP en fonction de votre application. Après avoir trouvé l'adresse IP, passer à **5 - Essai et configuration**.

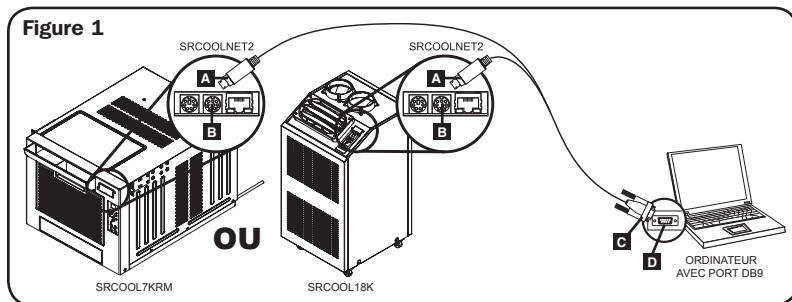
***Remarque :** Il peut être préférable de déterminer l'adresse DHCP durant l'amorçage. Connecter un ordinateur exécutant un émulateur de terminal au SRCOOLNET2 en utilisant le câble de configuration, puis réinitialiser le SRCOOLNET2.*

# Installation

## 4 - Affectation d'une adresse IP statique/paramètres de configuration du menu du terminal

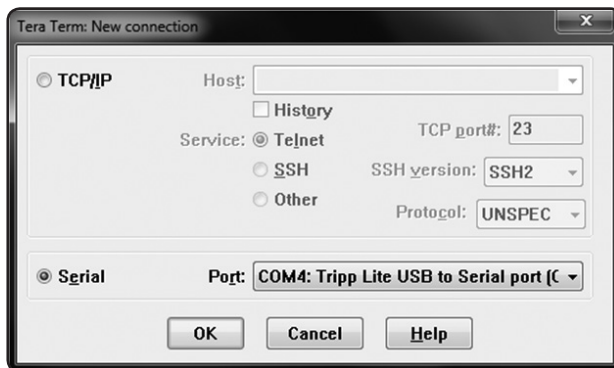
**4-1 Déterminer les informations IP :** Avant d'attribuer une adresse IP statique, il vous faudra connaître l'adresse IP, l'adresse de la passerelle et le masque de sous-réseau. Si vous n'avez pas ces informations, contactez votre administrateur de réseau pour obtenir de l'aide.

**4-2 Connecter le SRCOOLNET2 à un ordinateur :** Utiliser le câble de configuration inclus de mini-DIN à DB9 (numéro de pièce 73-1025) pour connecter le SRCOOLNET2 à l'ordinateur. Le connecteur circulaire **A** à une extrémité du câble, doit être attaché au port sériel mini-DIN à 8 broches (étiqueté CONFIG) **B** sur le SRCOOLNET2 (aligner le connecteur avec précaution afin d'éviter d'endommager les broches). Le connecteur DB9 **C** à l'autre extrémité du câble se branche au port sériel de l'ordinateur **D**.



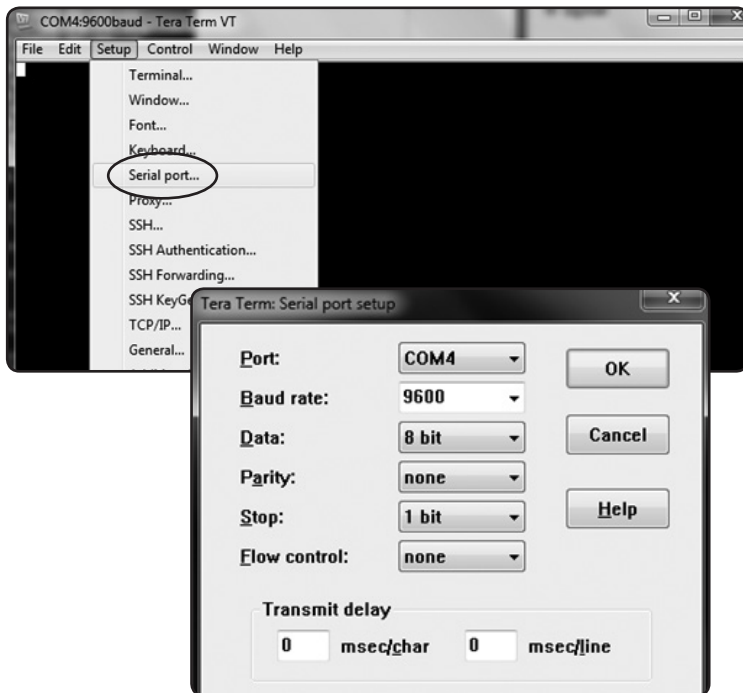
## Installation

- 4-3 Configurer l'émulateur de terminal :** Ouvrir un émulateur de terminal compatible VT100 (comme Tera Term) sur un ordinateur doté d'un port sériel DB9. L'exemple ci-dessous illustre l'utilisation d'un convertisseur de USB à sériel Tripp Lite.
- 4.3.1** Configurer l'émulateur de terminal pour utiliser le port COM qui correspond au port sériel DB9.



## Installation

- 4-3.2 Spécifier les paramètres requis pour communiquer avec l'interface du terminal du SRCOOLNET2. Cliquer sur *Setup* (configuration), puis sélectionner *Serial Port* (port sériel).



## Installation

**4-4 Configurer le SRCOOLNET2 en mode terminal : Remarque :** Le SRCOOLNET2 doit être réinitialisé en appuyant sur le bouton de réinitialisation (situé entre les descriptions « Link » (liaison) et « Status » (état) sous le port RJ45 sur le SRCOOLNET2), pendant 3 secondes. Après la réinitialisation, une page d'initialisation devrait être affichée dans le programme d'émulation de terminal.

Lorsque le message ci-dessous s'affiche, appuyer sur n'importe quelle touche du clavier au cours des 5 premières secondes. Si la période de 5 secondes s'est écoulée, vous pouvez réinitialiser le SRCOOLNET2.

Press any key in 5 seconds to change these settings.

Suivre la séquence des réponses ci-dessous pour assigner une adresse IP au SRCOOLNET2. Le mot de passe racine par défaut est *TrippLite*.

Des exemples de paramètres IP sont présentés — fournir votre propre information IPv4 ou IPv6 quand vous configurez votre SRCOOLNET2.

Lorsque le message ci-dessous s'affiche, saisir « m » pour modifier les paramètres du SRCOOLNET2.

Press A to Accept the settings,  
or M to Modify? m

Enter the root password: \*\*\*\*\*

Reset configuration and root password to default values? n

For each of the following questions, you can press <Return> to select the value shown in braces, or you can enter a new value.

ETHERNET INTERFACE SETTINGS:

Obtain IPv4 settings automatically using DHCP for Ethernet interface [Y]? n

IP address [10.1.0.165]? 192.168.1.2

IP address IP address is 192.168.1.2

Subnet mask [255.255.255.0]?

Gateway address [10.0.0.1]? 192.168.1.1

Gateway address IP address is 192.168.1.1

Enable DHCPv6 for the Ethernet interface [N]?

Enable static IPv6 for the Ethernet interface [N]? y

# Installation

IPv6 address [2001:DB8::1:58:4F43:4849:544C]? fd36:a66d:8c61:8e65:19af:94e9:d88c:1

Network prefix length [64]?

IPv6 gateway [::]? fd36:a66d:8c61:8e65::1

DNS server [8.8.8.8]?

This card's host name [poweralert-0641576753151]?

This card's domain []?

Pour chacune des questions qui restent, appuyer sur <Return> pour sélectionner la valeur placée entre accolades ou saisir une nouvelle valeur. Tripp Lite recommande de ne pas changer les paramètres par défaut à moins d'être un utilisateur averti avec un but précis.

Une fois les paramètres saisis, le SRCOOLNET2 va sauvegarder les changements en mémoire NV et redémarrer (cela peut prendre plusieurs minutes).

Saving the changes in NV memory...Done.

Une fois le SRCOOLNET2 redémarré, la page d'initialisation devrait afficher les nouveaux paramètres IP statiques.

PLATFORM: trippLiteSnpCard9210\_H\_16\_32 16M/32M

-----  
NETWORK INTERFACE PARAMETERS:

FQDN poweralert-0641576753151

IP address on LAN is **192.168.1.2**

LAN interface's subnet mask is 255.255.255.0

IP address of default gateway to other networks is **192.168.1.1**

IPv6 static address on LAN is **FD36:A66D:8C61:8E65:19AF:94E9:D88C:1** prefixLen **64**

IPv6 gateway on LAN is **FD36:A66D:8C61:8E65::1**

DNS server is 8.8.8.8

Time is supplied by SNTP at an interval of 360 minutes

Primary SNTP Server host is 0.pool.ntp.org

Secondary SNTP Server host is 1.pool.ntp.org

Time zone is set to -6:00 from GMT, DST Enabled

# Installation

- 4-5 Enlever le câble de configuration** : Enlever le câble de configuration qui relie le SRCOOLNET2 à l'ordinateur.

## 5 - Essai et configuration

- 5-1 Essai de la connexion réseau** : Une fois qu'une adresse IP a été assignée au SRCOOLNET2, essayer d'y accéder avec un navigateur Web qui prend en charge Java™. Ouvrir un navigateur Web sur un ordinateur connecté au réseau local et saisir l'adresse IP du SRCOOLNET2. Le nom d'utilisateur est « *localadmin* » et le mot de passe par défaut est « *localadmin* ». Après avoir saisi le nom d'utilisateur et le mot de passe, la page de statut de PowerAlert va s'afficher dans la fenêtre du navigateur. Pour plus d'information au sujet de la configuration et du fonctionnement du dispositif géré, consulter le guide d'utilisateur disponible en visitant [www.tripplite.com](http://www.tripplite.com).

**Remarque** : Lorsque le SRCOOLNET2 est utilisé avec le SRCOOL7KRM ou le SRCOOL18K, ne pas utiliser le panneau de commande manuel de l'appareil de refroidissement.

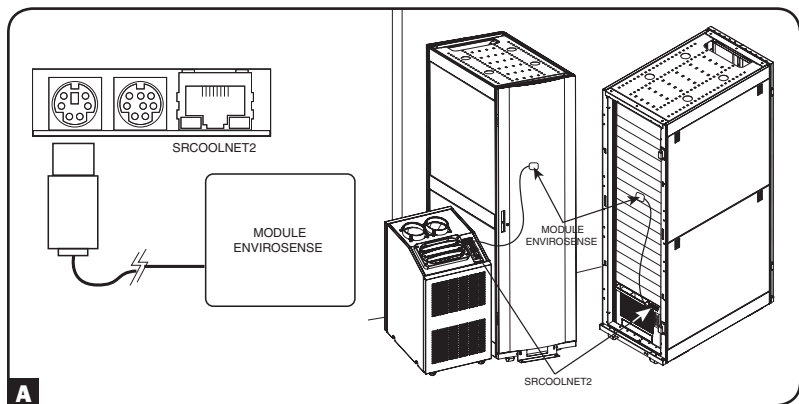
# Installation

## 6 - Utiliser ENVIROSENSE® comme température de consigne à distance

SRCOOLNET2 prend en charge l'utilisation du capteur environnemental ENVIROSENSE (inclus) pour contrôler l'appareil plutôt que la sonde de température dans le courant d'air de retour du climatiseur. Le capteur ENVIROSENSE peut être placé à un endroit à partir duquel le point de consigne peut être contrôlé.

### 6-1 Configurer le SRCOOLNET2 pour l'utilisation d'un point de consigne à distance

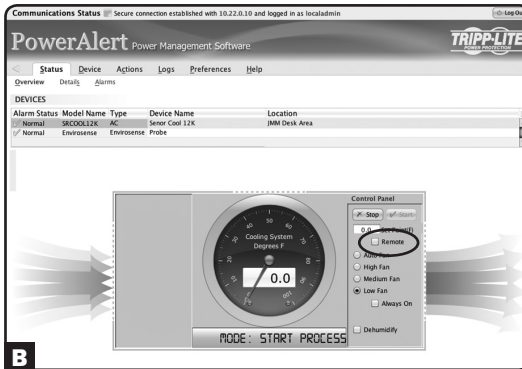
Pour utiliser le mode de fonctionnement du point de consigne de la température à distance, s'assurer que le dispositif ENVIROSENSE est connecté à SRCOOLNET2 et installé **A**.





# Installation

Mettre l'appareil sous tension. Depuis l'interface utilisateur de SRCOOLNET2, s'assurer que l'ENVIROSENSE a été découvert/est découvert. Cliquer sur la case à cocher « Remote » (à distance) pour surclasser la commande du point de consigne sur le panneau d'affichage de l'appareil **B**. Inscrire le point de consigne à distance cible souhaité, puis appuyer sur ENTER. La commande du point de consigne sur le panneau d'affichage de l'appareil sera surclassée.



Le SRCOOL7KRM ou le SRCOOL18K vont maintenant commencer à se refroidir lorsque le relevé de température de l'ENVIROSENSE est égal ou excède la valeur du point de consigne saisie. Lorsque la température tombe au-dessous de ce point de consigne, l'appareil va cesser de se refroidir. Si la case à cocher « Always On » (toujours sous tension) est cochée, lorsque l'appareil cesse de se refroidir, les ventilateurs vont continuer de fonctionner. Si la case à cocher « Always On » (toujours sous tension) n'est pas cochée, les ventilateurs vont s'arrêter et l'affichage du SRCOOL7KRM ou du SRCOOL18K va s'éteindre. Une fois que la température atteint de nouveau le point de consigne, l'appareil va redémarrer et commencer à se refroidir jusqu'à ce que la température rapportée par ENVIROSENSE revienne sous le point de consigne. *Ce cycle se poursuit indéfiniment jusqu'à ce que STOP soit sélectionné à partir de l'interface utilisateur de SRCOOLNET2 ou en mettant l'appareil SRCOOL hors tension via le panneau d'affichage de l'appareil.*

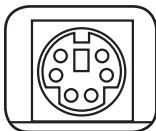
# Installation

## 6-2 Considérations importantes lors de l'utilisation du mode de point de consigne de la température à distance

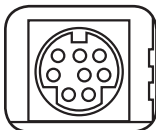
Il est important de tenir compte des considérations suivantes lors de l'utilisation de la fonction du point de consigne de la température à distance de SRCOOLNET2 :

- 1** The temperature being used for controlling the attached cooling device is the ENVIROSENSE sensor, NOT the return air temperature. La température de l'air de reprise peut être supérieure ou inférieure à la température rapportée par ENVIROSENSE.
- 2** Le point de consigne affiché sur le panneau d'affichage de l'appareil de refroidissement devrait être ignoré lorsque le SRCOOLNET2 est configuré en mode Point de consigne de la température à distance dans PowerAlert. Le point de consigne affiché sur le panneau d'affichage du dispositif sera le point de consigne minimum (lors du refroidissement) ou maximum (en l'absence de refroidissement) permis par l'appareil de refroidissement.
- 3** Si la commande du ventilateur de SRCOOLNET2 est configuré à « always on » (toujours sous tension) que la température de l'air de reprise au niveau de l'entrée d'air du dispositif de refroidissement se situe à l'extérieur des limites du dispositif de refroidissement, le relevé et le point de consigne à distance d'ENVIROSENSE seront surclassés. La sonde de température de l'air de reprise contrôlera le climatiseur jusqu'à ce que la température de l'air de reprise retourne à une plage de fonctionnement normal. C'est pour cette raison qu'il est important de s'assurer que la température de l'entrée d'air de l'appareil de refroidissement se situe entre 18°C et 32°C pour permettre le fonctionnement normal du point de consigne de la température à distance.
- 4** Si la touche de mise en marche sur le panneau d'affichage de l'appareil de refroidissement est enfoncée pendant que l'appareil se trouve en mode de point de consigne de température à distance, le mode sera annulé.

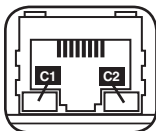
## Caractéristiques



**Port PS/2** : Utiliser ce port pour connecter le capteur environnemental ENVIROSENSE de Tripp Lite pour fournir une surveillance à distance de la température/humidité et une interface de contact sec pour contrôler et surveiller les dispositifs d'alarme, de sécurité et de télécommunication. **Remarque** : *Ne pas brancher un clavier ou une souris à ce port.*



**Port sériel Mini-DIN** : Utiliser ce port pour fournir un raccordement terminal direct à un ordinateur avec un émulateur de terminal. Un câble de configuration (numéro de pièce 73-1025) est inclus avec le SRCOOLNET2. Pour commander un câble de remplacement, visiter [www.triplite.com](http://www.triplite.com).



**Port de réseau Ethernet RJ45** : Utiliser cette prise RJ45 pour connecter le SRCOOLNET2 au réseau avec un cordon de raccordement Ethernet standard. Le voyant à DEL Link (lien) **C1** et le voyant à DEL Status (état) **C2** indiquent plusieurs conditions de fonctionnement telles qu'indiquées dans le tableau ci-dessous. Ne prend pas en charge les applications nécessitant l'alimentation électrique par câble Ethernet (PoE).

### Conditions de fonctionnement du SRCOOLNET2

#### **C1** Couleur du voyant à DEL Link (lien)

Off (hors tension)	Aucun raccordement au réseau
Ambre clignotant	Raccordement au réseau de 100 Mbps
Vert clignotant	Raccordement au réseau de 10 Mbps

#### **C2** Couleur du voyant à DEL Status (état)

Off (hors tension)	SRCOOLNET2 non initialisé
Vert solide	SRCOOLNET2 initialisé et opérationnel
Ambre clignotant	Erreur - SRCOOLNET2 non initialisé

## Caractéristiques

RESET



**Bouton de réinitialisation SNMP :** Appuyer sur le bouton de réinitialisation pendant 3 secondes pour redémarrer le SRCOOLNET2. Le fait de redémarrer le SRCOOLNET2 n'effacera pas les paramètres de configuration du réseau et ne va pas interrompre l'alimentation CA. **Remarque :** *Le bouton encastré se trouve juste en dessous du port Ethernet. Utiliser une broche, un trombone ou un outil pointu pour accéder au bouton. Ne pas exercer une force excessive en tentant d'engager le bouton.*

## Soutien technique

Soutien technique disponible à : [www.triplite.com/support](http://www.triplite.com/support)

## Garantie

### GARANTIE LIMITÉE

Le vendeur garantit que ce produit, s'il est utilisé conformément à toutes les instructions applicables, est exempt de tous défauts de matériaux et de fabrication pour une période de 2 ans à partir de la date d'achat initiale. Si le produit s'avère défectueux en raison d'un vice de matière ou de fabrication au cours de cette période, le vendeur s'engage à réparer ou remplacer le produit, à sa seule discrétion. Le service sous cette garantie ne peut être obtenu qu'en livrant ou en expédiant le produit (avec tous les frais d'expédition ou de livraison prépayés) à : Tripp Lite, 1111 W. 35th Street, Chicago, IL 60609 USA. Le vendeur paiera les frais d'expédition de retour. Visitez [www.triplite.com/support](http://www.triplite.com/support) avant d'envoyer de l'équipement pour réparation.

CETTE GARANTIE NE S'APPLIQUE PAS À L'USURE NORMALE OU AUX DOMMAGES RÉSULTANT D'UNE MAUVAISE UTILISATION, D'UN ABUS OU D'UNE NÉGLIGENCE. LE VENDEUR NE DONNE AUCUNE GARANTIE EXPRESSE AUTRE QUE LA GARANTIE EXPRESSÉMENT DÉCRITE DANS LE PRÉSENT DOCUMENT. SAUF DANS LA MESURE INTERDITE PAR LA LOI APPLICABLE, TOUTE GARANTIE IMPLICITE, Y COMPRIS TOUTES LES GARANTIES DE QUALITÉ MARCHANDE OU D'ADAPTATION, SONT LIMITÉES À LA PÉRIODE DE GARANTIE CI-DESSUS ET CETTE GARANTIE EXCLUT EXPRESSÉMENT TOUS DOMMAGES DIRECTS ET INDIRECTS. (Certains États ne permettent pas de limitations sur la durée d'une garantie implicite, et certains États ne permettent pas l'exclusion ou la limitation des dommages fortuits ou consécutifs, de sorte que les limitations ou exclusions susmentionnées peuvent ne pas s'appliquer à vous. Cette garantie vous donne des droits légaux spécifiques, et vous pouvez avoir d'autres droits qui varient selon la juridiction).

**AVERTISSEMENT :** L'utilisateur individuel doit prendre soin de déterminer avant l'utilisation si cet appareil est approprié, adéquat et sûr pour l'usage prévu. Puisque les utilisations individuelles sont sujettes à des variations importantes, le fabricant ne fait aucune déclaration ou garantie quant à l'aptitude ou l'adaptation de ces dispositifs pour une application spécifique.

Non compatible avec les ports Ethernet alimentés en courant.

## Conformité réglementaire

### L'information de conformité WEEE pour les clients de Tripp Lite et recycleurs (Union européenne)



Sous les directives et règlements de déchet d'équipements électrique et électronique (Waste Electrical and Electronic Equipment, WEEE), lorsque les clients achètent le matériel électrique et électronique neuf de Tripp Lite ils sont autorisés à :

- Envoyer le vieux matériel pour le recyclage sur une base de un-contre-un et en nature (ceci varie selon le pays)
- Renvoyer le matériel neuf pour recyclage quand ceci devient éventuellement un rebut

### Numéros d'identification de conformité aux règlements

À des fins de certification et d'identification de conformité aux règlements, votre produit Tripp Lite a reçu un numéro de série unique. Ce numéro se retrouve sur la plaque signalétique du produit, avec les inscriptions et informations d'approbation requises. Lors d'une demande d'information de conformité pour ce produit, utilisez toujours le numéro de série. Il ne doit pas être confondu avec le nom de la marque ou le numéro de modèle du produit.

La politique de Tripp Lite est une d'amélioration continue. Les spécifications sont sujettes à changement sans préavis.



1111 W. 35th Street, Chicago, IL 60609 USA • [www.triplite.com/support](http://www.triplite.com/support)

# Руководство по установке и началу работы

## Сетевая карта для управления по SNMP-протоколу / через Интернет

Модель: SRCOOLNET2

Установка	47
Возможности (свойства)	58
Техническая поддержка	59
Гарантийные обязательства	59
Соблюдение установленных норм	60
English	1
Español	16
Français	31



Перед установкой внимательно изучите настоящее руководство. Отдельное Руководство пользователя (в формате PDF) доступно для скачивания на сайте [www.tripplite.com](http://www.tripplite.com). Дополнительные сведения о конфигурации и режимах работы см. в Руководстве пользователя.



1111 W. 35th Street, Chicago, IL 60609 USA • [www.tripplite.com/support](http://www.tripplite.com/support)

Охраняется авторским правом © 2015 Tripp Lite. Перепечатка запрещается.

# Установка

Сетевая карта SRCOOLNET2 позволяет пользователю осуществлять управление устройствами местного охлаждения мод. SRCOOL7KRM и SRCOOL18K марки Tripp Lite и взаимодействие с ними как управляемыми устройствами по сети, доступной через веб-браузер, станцию управления сетью или протокол Telnet.

## 1 - Подготовка

**1-1 Проверка содержимого упаковки:** помимо настоящего руководства, в полученной вами упаковке должно находиться следующее:

- Кабель для конфигурирования (73-1025)
- Модуль ENVIROSENSE
- Руководство пользователя модуля ENVIROSENSE

**1-2 Нахождение MAC-адреса:** 12-значный MAC-адрес (000667xxxxxx) указан на корпусе устройства SRCOOLNET2.

## 2 – Установка

**2-1 Вставьте карту SRCOOLNET2 в разъем для аксессуаров SNMP на передней панели устройства SRCOOL7KRM или SRCOOL18K** (рис. 1, раздел **4-2**).

**2-2 Подключение SRCOOLNET2 к сети:** подключите стандартный соединительный кабель типа Ethernet к Ethernet-порту RJ45 сетевой карты SRCOOLNET2.  
*Примечание. Данный порт не поддерживает подключения по технологии PoE (питание по кабелю витой пары).*

**2-3 Определение способа установки в сети:** если DHCP-сервер вашей сети присвоит карте SRCOOLNET2 динамический IP-адрес автоматически, переходите к п. **3 - Присваивание динамического IP-адреса**. Если вы будете присваивать карте SRCOOLNET2 статический IP-адрес вручную, переходите к п. **4 - Присваивание статического IP-адреса**. Если вы не можете определить с тем, какой из этих способов использовать, то прежде чем продолжить процесс установки, обратитесь за помощью к администратору своей сети.

## 3 - Присваивание динамического IP-адреса

**3-1 Подключение SRCOOLNET2 к сети:** по умолчанию сетевая карта SRCOOLNET2 будет пытаться получить IP-адрес через DHCP-сервер. В зависимости от вашей сетевой среды это может занять до нескольких минут.

**3-2 Выяснение IP-адреса:** обратитесь к администратору своей сети с целью выяснения того, какой IP-адрес присвоен карте SRCOOLNET2 DHCP-сервером. Карта может быть распознана DHCP-сервером путем обращения к ее MAC-адресу (см. Шаг **1-2**). В зависимости от своей системы вы можете при желании запросить долгосрочный период аренды IP-адреса. После выяснения IP-адреса переходите к п. **5 - Тестирование и настройка**.

*Примечание. При желании вы можете определить DHCP-адрес в процессе начальной загрузки. Подключите компьютер с выполняемой программой эмуляции терминала к сетевой карте SRCOOLNET2 с помощью кабеля для конфигурирования и перезапустите карту SRCOOLNET2.*

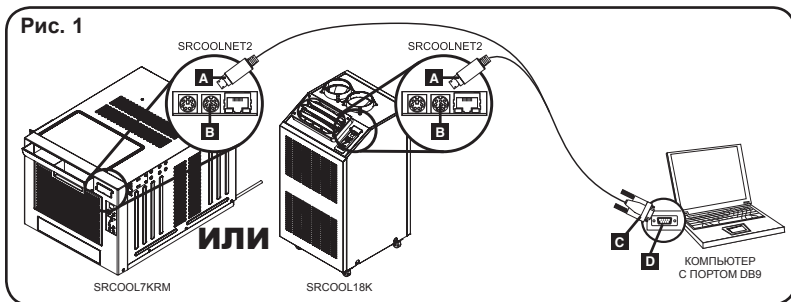


## Установка

### 4 - Присваивание статического IP-адреса / настройки конфигурации меню терминала

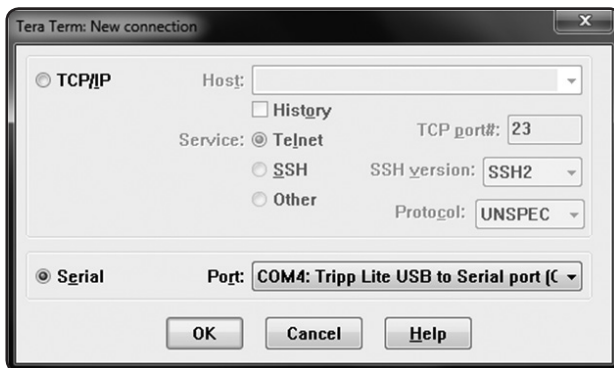
**4-1** **Установление сведений об IP-адресе:** для присвоения статического IP-адреса вам потребуется знать сам IP-адрес, адрес шлюза и маску подсети, которые будут вами использоваться. При отсутствии у вас данной информации обратитесь за помощью к администратору своей сети.

**4-2** **Подключение SRCOOLNET2 к компьютеру:** для подключения сетевой карты SRCOOLNET2 к компьютеру используйте поставляемый в комплекте кабель для конфигурирования с разъемами mini-DIN и DB9. Круглый разъем **A** на одном конце кабеля подключается к 8-контактному последовательному порту mini-DIN (с маркировкой CONFIG) **B** на карте SRCOOLNET2 (во избежание повреждения контактов соблюдайте осторожность при совмещении разъема). Разъем DB9 **C** на другом конце кабеля подключается к последовательному порту компьютера **D**.



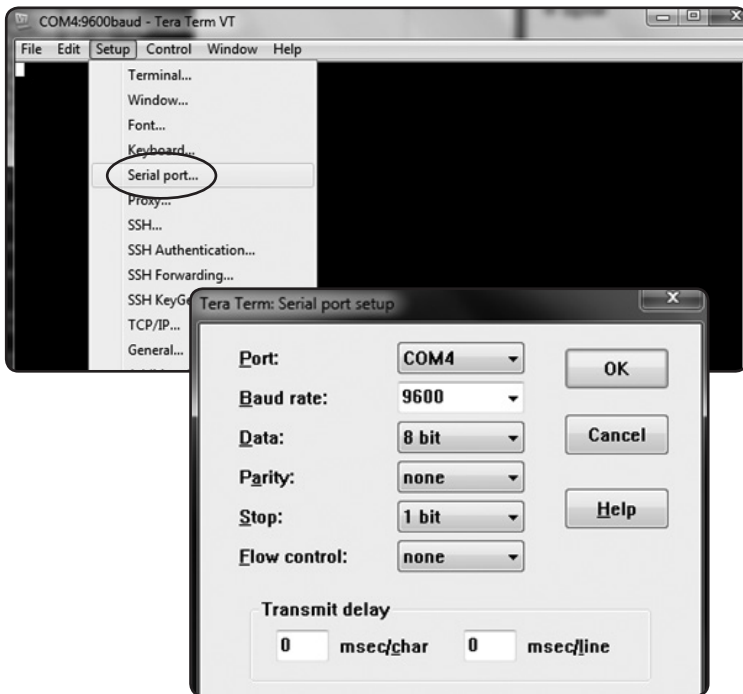
## Установка

- 4-3** **Настройка программы эмуляции терминала:** откройте одну из совместимых с VT100 программ эмуляции терминала (например, Tera Term) на компьютере со свободным последовательным портом DB9. Ниже представлен пример использования преобразователя Tripp Lite "USB-последовательный порт".
- 4-3.1** Настройте программу эмуляции терминала на использование COM-порта, соответствующего последовательному порту DB9.



## Установка

4-3.2 Укажите параметры, необходимые для обеспечения связи с терминальным интерфейсом SRCOOLNET2. Нажмите *Начальная установка*, затем выберите *Последовательный порт*.



## Установка

**4-4** Настройка SRCOOLNET2 в режиме терминала: *Примечание.* устройство SRCOOLNET должно быть повторно инициализировано путем нажатия кнопки перезапуска (расположенной между надписями "Link" и "Status" под портом RJ45 устройства SRCOOLNET) и ее удержания в течение 3 секунд. После перезапуска на экране программы эмуляции терминала появится инициализационная страница.

При появлении указанного ниже сообщения нажмите любую клавишу на клавиатуре в течение 5 секунд. По истечении этого 5-секундного периода вы можете повторно инициализировать карту SRCOOLNET2.

Press any key in 5 seconds to change these settings.

Для присвоения статического IP-адреса карте SRCOOLNET2 выполните шаги в приведенной ниже последовательности. Исходный пароль по умолчанию: *TrippLite*.

На экран выводятся эталонные IP-настройки — при конфигурировании своей карты SRCOOLNET2 введите свою собственную информацию по адресам IPv4 или IPv6.

При появлении указанного ниже сообщения введите "m" для изменения настроек карты SRCOOLNET2.

Press A to Accept the settings,

or M to Modify? m

Enter the root password: \*\*\*\*\*

Reset configuration and root password to default values? n

For each of the following questions, you can press <Return> to select the value shown in braces, or you can enter a new value.

ETHERNET INTERFACE SETTINGS:

Obtain IPv4 settings automatically using DHCP for Ethernet interface [Y]? n

IP address [10.1.0.165]? 192.168.1.2

IP address IP address is 192.168.1.2

Subnet mask [255.255.255.0]?

Gateway address [10.0.0.1]? 192.168.1.1

Gateway address IP address is 192.168.1.1

Enable DHCPv6 for the Ethernet interface [N]?

Enable static IPv6 for the Ethernet interface [N]? y

## Установка

```
IPv6 address [2001:DB8::1:58:4F43:4849:544C]? fd36:a66d:8c61:8e65:19af:94e9:d88c:1
```

```
Network prefix length [64]?
```

```
IPv6 gateway [::]? fd36:a66d:8c61:8e65::1
```

```
DNS server [8.8.8.8]?
```

```
This card's host name [powerAlert-0641576753151]?
```

```
This card's domain []?
```

По каждому из оставшихся вопросов вы можете нажать <Return> для выбора значения, указанного в скобках, или ввести новое значение. Компания Tripp Lite не рекомендует менять установленные по умолчанию настройки за исключением тех случаев, когда вы являетесь опытным пользователем и осуществляете это с какой-либо конкретной целью.

После завершения ввода настроек устройство SRCOOLNET2 сохранит изменения в энергонезависимой памяти и перезагрузится (это может занять несколько минут).

```
Saving the changes in NV memory...Done.
```

После перезагрузки карты SRCOOLNET2 на странице инициализации должны отобразиться новые настройки статического IP-адреса.

```
PLATFORM: trippLiteSnpCard9210_H_16_32 16M/32M
```

```
-----  
NETWORK INTERFACE PARAMETERS:
```

```
  FQDN powerAlert-0641576753151
```

```
  IP address on LAN is 192.168.1.2
```

```
  LAN interface's subnet mask is 255.255.255.0
```

```
  IP address of default gateway to other networks is 192.168.1.1
```

```
  IPv6 static address on LAN is FD36:A66D:8C61:8E65:19AF:94E9:D88C:1 prefixLen 64
```

```
  IPv6 gateway on LAN is FD36:A66D:8C61:8E65::1
```

```
  DNS server is 8.8.8.8
```

```
  Time is supplied by SNTP at an interval of 360 minutes
```

```
  Primary SNTP Server host is 0.pool.ntp.org
```

```
  Secondary SNTP Server host is 1.pool.ntp.org
```

```
  Time zone is set to -6:00 from GMT, DST Enabled
```

## Установка

- 4-5** **Отсоединение кабеля для конфигурирования:** отсоедините кабель для конфигурирования, обеспечивающий подключение устройства SRCOOLNET2 к компьютеру.

### 5 - Тестирование и настройка

- 5-1** **Тестирование сетевого подключения:** после присвоения IP-адреса карте SRCOOLNET2 попробуйте обратиться к ней через веб-браузер с поддержкой фреймов, форм и Java™. Откройте веб-браузер на компьютере, подключенном к локальной сети, и введите IP-адрес карты SRCOOLNET2. Имя пользователя: *localadmin*, пароль по умолчанию: *localadmin*. После ввода имени пользователя и пароля в окне браузера появится страница статусов программы PowerAlert. Дополнительные сведения о конфигурации и режимах работы управляемого устройства см. в Руководстве пользователя, доступном для скачивания на сайте [www.tripplite.com](http://www.tripplite.com).

**Примечание.** При использовании устройства SRCOOLNET2 с устройством SRCOOL7KRM или SRCOOL18K не пользуйтесь панелью ручного управления устройством охлаждения.

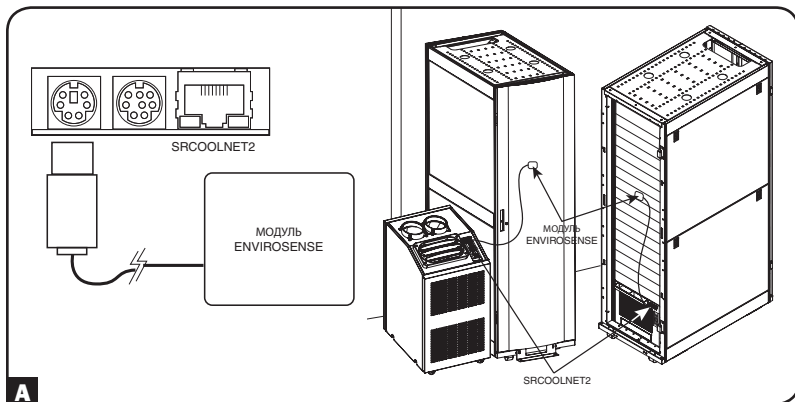
## Установка

### 6 - Использование устройства ENVIROSENSE® и дистанционная установка температуры

Устройство SRCOOLNET2 поддерживает возможность использования входящего в комплект поставки датчика состояния окружающей среды ENVIROSENSE для управления температурой на выходе указанного устройства вместо датчика температуры в потоке возвратного воздуха в устройстве переменного тока. Датчик ENVIROSENSE может располагаться в том месте, где вы желаете контролировать конкретное установленное значение температура.

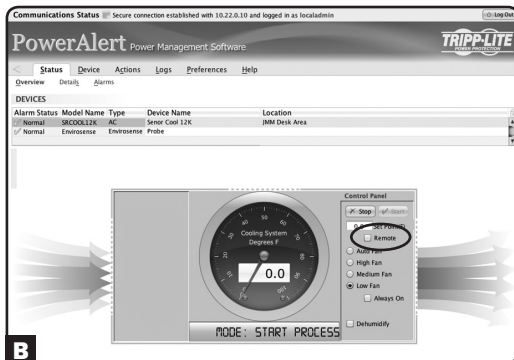
#### 6-1 Настройка SRCOOLNET2 для использования в режиме дистанционной установки

Для использования режима дистанционной установки температуры обеспечьте подключение датчика ENVIROSENSE к устройству SRCOOLNET2 **A**.



## Установка

Включите устройство. Проверьте из пользовательского интерфейса SRCOOLNET2, распознан ли датчик ENVIROSENSE / распознайте его. Нажмите мышью на поле "Remote" (Дист.упр.) для перевода управления установкой температуры в ручной режим на дисплее устройства **B**. Введите заданное значение для дистанционной установки и нажмите ENTER. Управление установкой температуры на дисплее устройства переведено в ручной режим.



Теперь устройство SRCOOL7KRM или SRCOOL18K будет начинать охлаждение после того, как показание датчика ENVIROSENSE достигнет или превысит введенное вами значение. При падении температуры ниже этого установленного значения устройство будет прекращать охлаждение. При наличии галочки в поле "Always On" (Всегда вкл.) вентиляторы будут продолжать свою работу и после прекращения охлаждения. При отсутствии галочки в поле "Always On" ("Всегда вкл.") вентиляторы отключаются, а подсветка дисплея устройства SRCOOL7KRM или SRCOOL18K прекращается. При повторном достижении установленного значения температуры устройство запускается снова и производит охлаждение до момента падения температуры, сообщаемой датчиком ENVIROSENSE, ниже этого установленного значения. *Указанный цикл повторяется бесконечное число раз до момента выбора вами опции STOP ("СТОП") из пользовательского интерфейса SRCOOLNET2 или отключения устройства SRCOOL командой с дисплея.*



## Установка

### 6-2 Важные факторы, которые необходимо учитывать при использовании режима дистанционной установки температуры

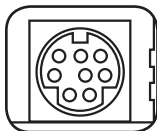
При использовании возможности дистанционной установки температуры, имеющейся в устройстве SRCOOLNET2, необходимо учитывать следующие факторы:

- 1** Температурой, используемой для управления подсоединенного устройства, является показание датчика ENVIROSENSE, а HE температура возвратного воздуха. Температура возвратного воздуха может быть выше или ниже температуры, фиксируемой датчиком ENVIROSENSE.
- 2** При переводе устройства SRCOOLNET2 в режим дистанционной установки температуры в программе PowerAlert установленное значение температуры, выводимое на дисплей устройства охлаждения, следует игнорировать. Установленное значение, выводимое на дисплей устройства, будет являться минимальным (при охлаждении) или максимальным (при отсутствии охлаждения) установленным значением, допустимым для соответствующего устройства охлаждения.
- 3** Если в настройках управления вентиляторами устройства SRCOOLNET2 установлена опция “always on” (“всегда вкл.”), а температура в точке забора возвратного воздуха выходит за границы, установленные для данного устройства охлаждения, то показание датчика ENVIROSENSE и дистанционно установленное значение будут скорректированы. Датчик температуры возвратного воздуха будет управлять устройством переменного тока до того момента, как температура возвратного воздуха вернется в нормальный рабочий диапазон. По этой причине необходимо, чтобы температура в точке забора воздуха в устройстве охлаждения составляла от 18 до 32°C для обеспечения надлежащей работы функции дистанционной установки температуры.
- 4** При нажатии кнопки питания на панели устройства охлаждения в режиме дистанционной установки температуры устройство выходит из указанного режима.

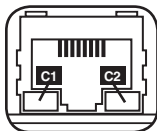
## Возможности (свойства)



**Порт PS/2:** используйте этот порт для подключения датчика состояния окружающей среды Tripp Lite ENVIROSENSE с целью обеспечения дистанционного контроля температуры и уровня влажности, а также интерфейса с сухими контактами для управления и контроля устройств аварийной сигнализации, систем безопасности и телекоммуникационного оборудования. Примечание. Не подключайте к этому порту клавиатуру или мышь.



**Последовательный порт Mini-DIN:** используйте этот порт для обеспечения прямого терминального подключения к компьютеру с помощью программы эмуляции терминала. Кабель для конфигурирования (кат. № 73-1025) входит в комплект поставки сетевой карты SRCOOLNET2. В случае необходимости заказа запасного кабеля посетите страницу [www.tripplite.com/support](http://www.tripplite.com/support).



**Сетевой Ethernet-порт RJ45:** используйте этот разъем типа RJ-45 для подключения SRCOOLNET2 к сети с помощью стандартного соединительного кабеля типа Ethernet. Сид Link (Связь) **C1** и Сид Status (Статус) **C2** используются для обозначения нескольких рабочих режимов, как показано в приведенной ниже таблице. Не поддерживает подключения по технологии PoE (питание по кабелю витой пары).

### Режимы работы устройства SRCOOLNET2

#### **C1** Сид Link, цвет

Выключено (выключить)	Сетевое соединение отсутствует
Мигающий желтый	Сетевое соединение (100 Мбит/с)
Мигающий зеленый	Сетевое соединение (10 Мбит/с)

#### **C2** Сид Status, цвет

Выключено (выключить)	Устройство SRCOOLNET2 не инициализировано
Постоянный зеленый	Устройство SRCOOLNET2 инициализировано и готово к работе
Мигающий желтый	Ошибка! Устройство SRCOOLNET2 не инициализировано

## Возможности (свойства)



**Кнопка перезапуска SNMP:** для перезагрузки устройства SRCOOLNET2 нажмите кнопку перезапуска и удерживайте ее в течение 3 секунд. При перезагрузке устройства SRCOOLNET2 не происходит стирания сетевых настроек или прерывания электропитания. **Примечание.** Утопленная кнопка располагается под портом Ethernet. Для нажатия этой кнопки воспользуйтесь булавкой, скрепкой для бумаг или другим заостренным предметом. При нажатии на эту кнопку не применяйте чрезмерных усилий.

## Техническая поддержка

За технической поддержкой можно обращаться по адресу: [www.tripplite.com/support](http://www.tripplite.com/support)

## Гарантийные обязательства

### ОГРАНИЧЕННАЯ ГАРАНТИЯ

Продавец гарантирует отсутствие изначальных дефектов материала или изготовления в течение 2 лет с момента первой покупки данного изделия при условии его использования в соответствии со всеми применимыми к нему указаниями. В случае проявления каких-либо дефектов материала или изготовления в течение указанного периода Продавец осуществляет ремонт или замену данного изделия исключительно по своему усмотрению. Обслуживание по настоящей Гарантии производится только при условии доставки или отправки вами бракованного изделия (с предварительной оплатой всех расходов по его транспортировке или доставке) по адресу: Tripp Lite, 1111 W. 35th Street, Chicago, IL 60609 USA. Расходы по обратной транспортировке изделия оплачиваются Продавцом. Перед возвратом любого оборудования для проведения ремонта ознакомьтесь с информацией на странице [www.tripplite.com/support](http://www.tripplite.com/support).

ДЕЙСТВИЕ НАСТОЯЩЕЙ ГАРАНТИИ НЕ РАСПРОСТРАНЯЕТСЯ НА СЛУЧАИ ЕСТЕСТВЕННОГО ИЗНОСА ИЛИ ПОВРЕЖДЕНИЯ В РЕЗУЛЬТАТЕ АВАРИИ, НЕНАДЛЕЖАЩЕГО ИСПОЛЬЗОВАНИЯ, НАРУШЕНИЯ ПРАВИЛ ЭКСПЛУАТАЦИИ ИЛИ ХАЛАТНОСТИ. ПРОДАВЕЦ НЕ ПРЕДОСТАВЛЯЕТ НИКАКИХ ЯВНО ВЫРАЖЕННЫХ ГАРАНТИЙ ЗА ИСКЛЮЧЕНИЕМ ПРЯМО ИЗЛОЖЕННОЙ В НАСТОЯЩЕМ ДОКУМЕНТЕ. ЗА ИСКЛЮЧЕНИЕМ СЛУЧАЕВ, ЗАПРЕЩЕННЫХ ДЕЙСТВУЮЩИМ ЗАКОНОДАТЕЛЬСТВОМ, ВСЕ ПОДРАЗУМЕВАЕМЫЕ ГАРАНТИИ, ВКЛЮЧАЯ ВСЕ ГАРАНТИИ ПРИГОДНОСТИ ДЛЯ ПРОДАЖИ ИЛИ ИСПОЛЬЗОВАНИЯ ПО НАЗНАЧЕНИЮ, ОГРАНИЧЕНЫ ПО ПРОДОЛЖИТЕЛЬНОСТИ ДЕЙСТВИЯ ВЫШЕУКАЗАННЫМ ГАРАНТИЙНЫМ СРОКОМ; КРОМЕ ТОГО, ИЗ НАСТОЯЩЕЙ ГАРАНТИИ ЯВНЫМ ОБРАЗОМ ИСКЛЮЧАЮТСЯ ВСЕ ПОБОЧНЫЕ, СЛУЧАЙНЫЕ И КОСВЕННЫЕ УБЫТКИ. (В некоторых штатах не допускается введение ограничений на продолжительность действия тех или иных подразумеваемых гарантий, а в некоторых - исключение или ограничение размера побочных или косвенных убытков. В этих случаях вышеизложенные ограничения или исключения могут на вас не распространяться. Настоящая Гарантия предоставляет вам конкретные юридические права, а набор других ваших прав может быть различным в зависимости от юрисдикции).

## Гарантийные обязательства

**ВНИМАНИЕ!** До начала использования данного устройства пользователь должен убедиться в том, что оно является пригодным, соответствующим или безопасным для предполагаемого применения. В связи с большим разнообразием конкретных применений производитель не дает каких-либо заверений или гарантий относительно пригодности данных изделий для какого-либо конкретного применения или их соответствия каким-либо конкретным требованиям.

Несовместим с PoE (Power over Ethernet – Питание по Ethernet) приложениями.

## Соблюдение установленных норм

**Информация для клиентов компании Tripp Lite о соблюдении требований директивы ЕС об отходах электрического и электронного оборудования (WEEE)**



Согласно директиве ЕС об отходах электрического и электронного оборудования (WEEE) и применимым нормам в случаях, когда покупатели приобретают новое электрическое и электронное оборудование компании Tripp Lite, они имеют право на следующее:

- Отправку старого оборудования, которое является эквивалентным по количеству и идентичным полученному новому оборудованию, на утилизацию (это условие может отличаться в зависимости от страны)
- Отправку нового оборудования обратно на утилизацию, когда оно в конечном итоге становится изношенным

**Идентификационные номера, свидетельствующие о соответствии нормативным требованиям**

С целью идентификации, а также сертификации соответствия нормативным требованиям, приобретенному Вами изделию компании Tripp Lite присвоен уникальный серийный номер. Серийный номер, вместе со всей необходимой информацией и маркировками об одобрении, указан на ярлыке изготовителя, прикрепленном к изделию. При запросе информации о соответствии нормативным требованиям всегда сообщайте серийный номер изделия. Не следует путать серийный номер с маркой или номером модели изделия.

Компания Tripp Lite постоянно совершенствует свою продукцию. В связи с этим возможно изменение технических характеристик без предварительного уведомления.



1111 W. 35th Street, Chicago, IL 60609 USA • [www.tripplite.com/support](http://www.tripplite.com/support)